

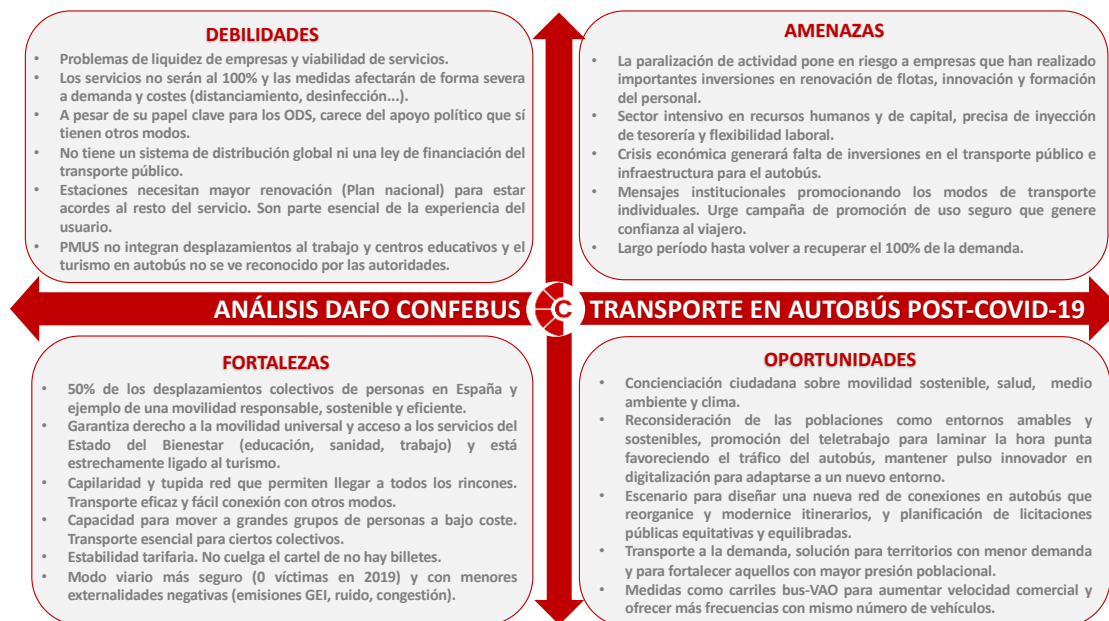
# COMUNICADO DE PRENSA

## El autobús en la etapa post-COVID-19

# Análisis DAFO de CONFEBUS: el transporte en autobús tras el Coronavirus

## Un ejemplo de movilidad responsable, sostenible y eficiente

- **Es necesaria una campaña de promoción de la seguridad del uso del transporte público, el modo más ecológico, seguro y capilar**
- **Impulso definitivo y liquidez para un sector estratégico para la economía, la sociedad y la movilidad sostenible**



**Madrid, 25 de mayo de 2020.-** CONFEBUS, Confederación Española de Transporte en Autobús, ha elaborado un análisis DAFO del transporte en autobús en la etapa post-COVID-19, en el que examinamos las debilidades, amenazas, oportunidades y fortalezas de un sector clave para la economía y la sociedad españolas. [DESCARGAR INFOGRAFÍA](#)

### Un sector gravemente afectado por la crisis del COVID-19

El sector del transporte de viajeros por carretera se ha visto gravemente afectado por la crisis del Coronavirus, la drástica reducción de la demanda durante el estado de alarma ha

generado graves problemas de liquidez en las empresas, poniendo **en riesgo la viabilidad de servicios** en un sector intensivo en recursos humanos y de capital, que precisa de inyección de tesorería y flexibilidad laboral. Solo tres partidas (personal, combustible y financiación de la renovación de flota) representan más del 85% de los costes, y las tres precisan de tesorería suficiente para hacerlas frente, mantener vivas las empresas y cumplir así con las obligaciones de servicio público y las operaciones de transporte.

Además, la paralización de la actividad ha puesto en riesgo a empresas que han realizado importantes inversiones en renovación de flotas más sostenibles, innovación y formación del personal. Los servicios no volverán a funcionar al 100% hasta dentro de muchos meses, afectando de forma severa a la demanda y los costes (distanciamiento, desinfección...).

A pesar de su papel **clave para los Objetivos de Desarrollo Sostenible (ODS)**, es el modo de transporte colectivo que menos gases de efecto invernadero emite, carece del apoyo político que sí tienen otros modos. Tampoco los PMUS integran desplazamientos al trabajo y centros educativos y el turismo en autobús no se ve reconocido por las autoridades.

Por otro lado, carece de un sistema de distribución global y de una ley de financiación del transporte público y las estaciones de autobuses necesitan de un plan nacional de renovación, acorde a la calidad del resto del servicio, siendo parte esencial de la experiencia del usuario.

Igualmente, la crisis económica generará falta de inversiones en el transporte público e infraestructura para el autobús. A lo que se suman los mensajes institucionales promocionando modos de transporte individuales. Por todo ello, CONFEBUS considera urgente poner en marcha una campaña de promoción de la seguridad en el uso del transporte en autobús, que genere confianza al viajero.

### **El transporte en autobús garantiza el derecho a la movilidad universal y acceso a los servicios**

Sin embargo, no debemos olvidar que el transporte en autobús supone el 50% de los desplazamientos colectivos de personas en España, siendo un ejemplo de una movilidad responsable, sostenible y eficiente. Garantiza el derecho a la movilidad universal y acceso a los servicios del Estado del Bienestar (educación, sanidad, trabajo...) y está estrechamente ligado al Turismo.

Gracias a su capilaridad y tupida red, **permite llegar a todos los rincones**. Es un transporte eficaz y de fácil conexión con otros modos, además de esencial para ciertos colectivos, destacando también su capacidad para mover a grandes grupos de personas a bajo coste, así como su estabilidad tarifaria.

De igual forma, el autobús es **el modo más seguro de la carretera**, con cero víctimas en 2019, y **con las menores externalidades negativas**, el modo de transporte terrestre con menores emisiones de CO<sub>2</sub> y, de todos los modos de transporte colectivo, el que menos gases de efecto invernadero genera, siendo 3,7 veces menos contaminante que el avión, 5,5 veces menos que el automóvil y un 13% menos que el tren. Así, se debe concienciar a la ciudadana sobre la movilidad sostenible, y sus beneficios para la salud, el medio ambiente y clima.

Asimismo, medidas como la **implantación de carriles Bus-VAO** en los ejes de penetración de las ciudades, para aumentar velocidad comercial y ofrecer más frecuencias con mismo número de vehículos, sería una clara apuesta por la descongestión y la movilidad sostenible.

Ahora más que nunca, resulta importante la reconsideración de las poblaciones como entornos amables y sostenibles, la promoción del teletrabajo para laminar la hora punta favoreciendo el tráfico del autobús, así como mantener pulso innovador en digitalización para adaptarse a un nuevo entorno.

Estamos en el mejor escenario para diseñar una **nueva red de conexiones en autobús** que reorganice y modernice los itinerarios, con una planificación de las licitaciones públicas equitativas y equilibradas. El transporte a la demanda, surge también como una buena solución para los territorios con menor demanda y para fortalecer aquellos con mayor presión poblacional.

De este modo, CONFEBUS considera imprescindible dar el **impulso definitivo a un sector estratégico para la economía y la sociedad españolas**, que garantiza la movilidad de las personas en todo el territorio nacional y contribuye al desarrollo de la principal industria de nuestro país, el turismo. En concreto, el sector del autobús permite la movilidad de casi 3.000 millones de viajeros al año, une a más de 8.000 núcleos de población, da empleo a 95.000 personas y factura en torno a 6.000 millones de euros.

---

#### Nota para redactores

CONFEBUS es la Confederación Española de Transporte en Autobús, la entidad legitimada en la representación y en la defensa de los intereses de las empresas de autobús españolas de todas las actividades (transporte regular, urbano, discrecional, escolar, turístico, estaciones de autobuses, etc.) y de todos los tamaños.

El sector del transporte en autobús factura más de 5.900 M€, ocupa a más de 95.000 personas, con un total de 3.200 empresas y 42.000 vehículos que transportan anualmente más de 3.000 millones de viajeros (1 de cada 2 viajes en transporte público se realizan en autobús), con una red superior a los 75.000 kilómetros, y que comunican regularmente más de 8.000 núcleos de población a lo largo y ancho de nuestra geografía.

---